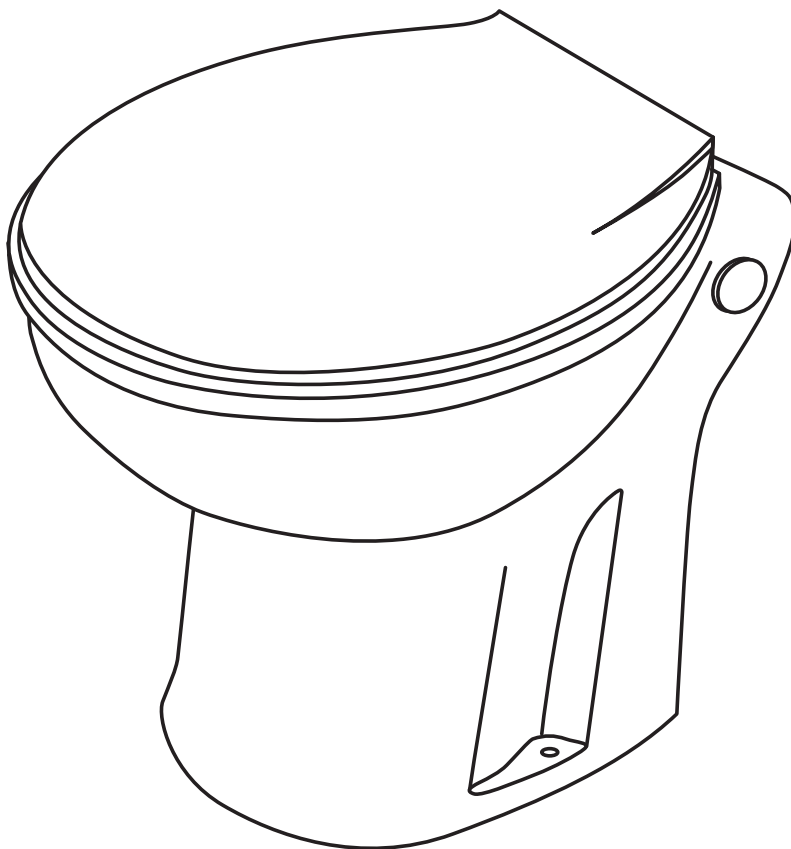


CONCILIO COMPACT



FR

Notice d'installation et d'utilisation



Garantie

CONTENU

- Cuvette CONCILIO COMPACT
- Abattant
- Jeu de fixation au sol
- Tuyau de raccordement à l'arrivée d'eau
- Collier 32-50
- Coude et clapet anti-retour
- Notice d'installation.

APPLICATION ET FONCTIONNEMENT

CONCILIO COMPACT est une cuvette de toilettes compacte avec pompe qui peut être installée dans tous les espaces de la maison. Elle n'a pas de réservoir de chasse, s'utilise comme un WC classique et ne demande pas d'entretien particulier. Elle fonctionne pendant 30 secondes (mise en marche, injection d'eau dans la cuvette, mise en marche de la pompe d'évacuation (deux fois), remise en eau du siphon) dès que l'on appuie sur le bouton-poussoir pneumatique (pas de risque électrique). On ne peut installer CONCILIO COMPACT que pour une utilisation domestique. Attention, veuillez proscrire toute utilisation commerciale ou industrielle.

Ne pas utiliser l'appareil pour évacuer d'autres matières qu'organiques ou papier toilette. Proscrire tampons périodiques, lingettes, préservatifs, chiffons, coton, solvants, huile, etc... qui risqueraient de provoquer une panne de l'appareil et ainsi annuler la garantie.

MODE D'EMPLOI DE VOTRE CUVETTE À DOUBLE CYCLE DE FONCTIONNEMENT

Cycle court : déclenchement en appuyant moins d'1,5 seconde

Votre cuvette se remplit d'eau pendant 10 secondes, la pompe se met en marche pour 7 secondes et afin de remettre un niveau d'eau suffisant dans votre cuvette, l'eau coule pendant 2 secondes.

Cycle long : déclenchement en appuyant plus d'1,5 seconde ou avec 2 courtes impulsions.

Votre cuvette se remplit d'eau pendant 9 secondes, la pompe se met en marche pour 7 secondes, l'eau coule à nouveau pendant 11 secondes, la pompe se remet en marche pour 9 secondes et afin de remettre un niveau d'eau suffisant dans votre cuvette, l'eau coule pendant 2 secondes.

Vous pouvez adapter le débit d'eau en programmant de nouvelles temporisations

si celui-ci n'est pas suffisant.

Pour rentrer dans le mode de programmation vous devez :

- Appuyez en permanence sur le bouton poussoir : le cycle long démarre au bout de 1,5 seconde par le remplissage de la cuvette, mais l'eau s'arrête au bout de 4 secondes supplémentaires si on maintient le doigt appuyé.
- Retirez votre doigt. Vous venez de rentrer dans le mode de programmation. Maintenant chaque impulsion sur le bouton poussoir rajoute 1 seconde à votre cycle. Vous pouvez rajouter jusqu'à 7 secondes ! La pompe tourne à chaque impulsion.
- Attendez 5 secondes, puis la pompe se remet en route pour 4 secondes indiquant que votre nouvelle programmation est effectuée. Les temporisations restent programmées même après une coupure de courant.

Pour revenir aux temporisations initiales, vous devez à nouveau rentrer dans le mode de programmation comme indiqué ci-dessus et n'effectuer aucune impulsion pendant les 5 secondes d'attente de fin de programmation.

CARACTÉRISTIQUES TECHNIQUES

Évacuation verticale maximale : 3 mètres

Évacuation horizontale maximale : 30 mètres

Diamètre d'évacuation : 40 mm

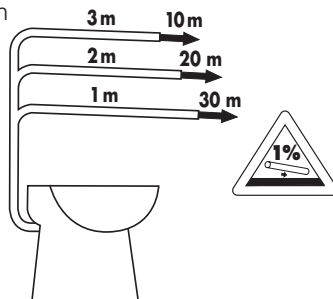
Tension d'alimentation électrique : 220-240 V

Puissance nominale : 500 W

Fréquence : 50 Hz

INSTALLATION ÉLECTRIQUE

Respecter les règles d'installation électrique dans une salle de bains (norme française NF C 15-100).



Le circuit d'alimentation de l'appareil doit être relié à la terre (classe I) et protégé par un disjoncteur différentiel haute sensibilité (30mA). Le raccordement doit servir exclusivement à l'alimentation de l'appareil. Si le câble de cet appareil est endommagé, il doit être remplacé par le fabricant ou son service après-vente.

ATTENTION : Afin d'éviter tout danger dû au réarmement intempestif du coupe-circuit thermique, cet appareil ne doit pas être alimenté par l'intermédiaire d'un interrupteur externe, comme une minuterie, ou être connecté à un circuit qui est régulièrement mis sous tension et hors tension par le fournisseur d'électricité.

FIXATION CUVETTE

Placer le **CONCILIO COMPACT** à l'endroit voulu, sans le fixer.

Marquer l'emplacement des trous au sol.

Retirer la cuvette, percer les trous dans le sol pour mettre les chevilles.

Placer **CONCILIO COMPACT**. Fixer le **CONCILIO COMPACT** au sol à l'aide des vis.

RACCORDEMENT À L'ALIMENTATION EN EAU

Raccorder le tuyau d'alimentation en eau fourni avec l'appareil au réseau via un robinet d'arrêt.

Pour un fonctionnement correct de l'appareil, la pression minimale du réseau d'alimentation en eau doit être de 1,7 bars (0,17MPa) minimum et de 10 bars (1MPa) maximum.

RACCORDEMENT À L'ÉVACUATION

La tuyauterie d'évacuation doit avoir un diamètre de 40 mm.

ATTENTION à ne pas pincer ou à ne pas tordre la durite d'évacuation.

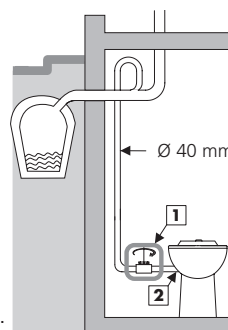
Respecter une pente de descente de 1 % sur la partie horizontale de la canalisation d'évacuation.

Attention, chaque coude employé dans l'évacuation diminue les performances d'évacuation de l'appareil.

Si l'appareil évacue vers le bas, prévoir une soupape casse vide sur l'évacuation.

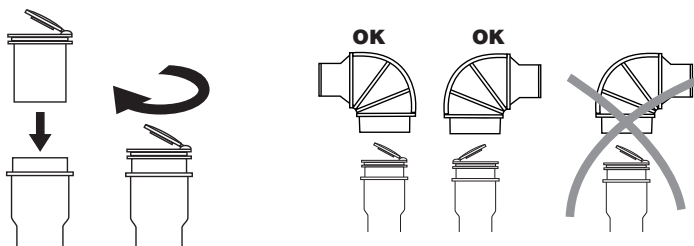
Si l'appareil relève les effluents vers le haut, veiller à le faire dès la sortie du moteur, installer un clapet anti-retour sur la partie verticale du tuyau d'évacuation et ce le plus près possible du moteur (clapet anti-retour fourni).

Installer une vanne d'arrêt (ou un robinet purgeur) au bas de la partie verticale de la canalisation pour faciliter une maintenance éventuelle.



- 1 Vanne d'arrêt (non fournie)
- 2 Clapet anti-retour (fourni)

INSTALLATION DU CLAPET ANTI-RETOUR



MISE EN SERVICE

Brancher la prise de courant. Ouvrir le robinet d'arrivée d'eau à fond pour obtenir un bon rinçage. Presser le bouton poussoir pour démarrer le cycle. Jeter quelques feuilles de papier hygiénique dans la cuvette puis effectuer de nouveau un cycle.

ENTRETIEN

Une accumulation de calcaire à l'intérieur du moteur de cette cuvette peut nuire à son bon fonctionnement. Il est conseillé d'effectuer un détartrage régulier avec les produits d'entretien habituels pour WC. Attention à actionner plusieurs chasses d'eau pour rincer après nettoyage. En cas d'intervention sur l'appareil, faire appel à un dépanneur agréé.

PANNES

Si blocage de la pompe, bien vérifier que l'alimentation électrique est correcte et que le tuyau d'évacuation n'est ni écrasé, ni plié. En cas de sollicitation trop importante, cet appareil est muni d'un système de protection thermique. Débrancher puis rebrancher la prise électrique pour réarmer la sécurité.

ATTENTION : en cas de démontage de l'appareil, s'il se trouve bloqué par un corps étranger

- a - **Débrancher la prise de courant**
- b - Fermer le robinet d'arrivée d'eau
- c - Vider l'eau du siphon au maximum
- d - Dévisser le flexible d'alimentation en eau de l'arrivée d'eau
- e - Dévisser la cuvette du sol
- f - Déboîter le corps de pompe
- g - Enlever les corps étrangers pouvant obstruer l'évacuation
- h - Contrôler l'état de la turbine

Le remontage s'opère de manière inverse.



NE BRANCHER L'APPAREIL ÉLECTRIQUEMENT
QU'APRÈS SON INSTALLATION COMPLÈTE



CONDITIONS DE GARANTIE

L'appareil est garanti 2 ans à compter de sa date d'achat sous réserve d'une installation conforme et une utilisation normale : évacuation de papiers hygiéniques et matières fécales uniquement. La garantie est réduite au remplacement ou à la réparation en nos ateliers des pièces reconnues défectueuses. En aucun cas, la garantie n'implique la possibilité d'une demande de dommages et intérêts ou indemnités. La garantie ne s'applique pas au remplacement ou aux réparations qui résulteraient d'une utilisation anormale, de détérioration ou d'accident, provenant de négligences, de défauts de surveillance ou d'entretien, d'installations défectueuses et tous autres défauts échappant à notre contrôle. Notre garantie disparaît immédiatement et complètement si le client modifie ou fait réparer sans notre accord le matériel fourni. La réparation ou le remplacement des pièces pendant la période de garantie ne peuvent avoir pour effet de prolonger le délai de garantie du matériel. Si néanmoins notre responsabilité devait se trouver engagée, elle serait limitée pour tous dommages à la valeur de la marchandise fournie par nous et mise en oeuvre par nos soins. La garantie prend effet à compter de la date d'acquisition portée sur la facture du distributeur. Cette facture sera exigée pour toute mise en jeu de la garantie.