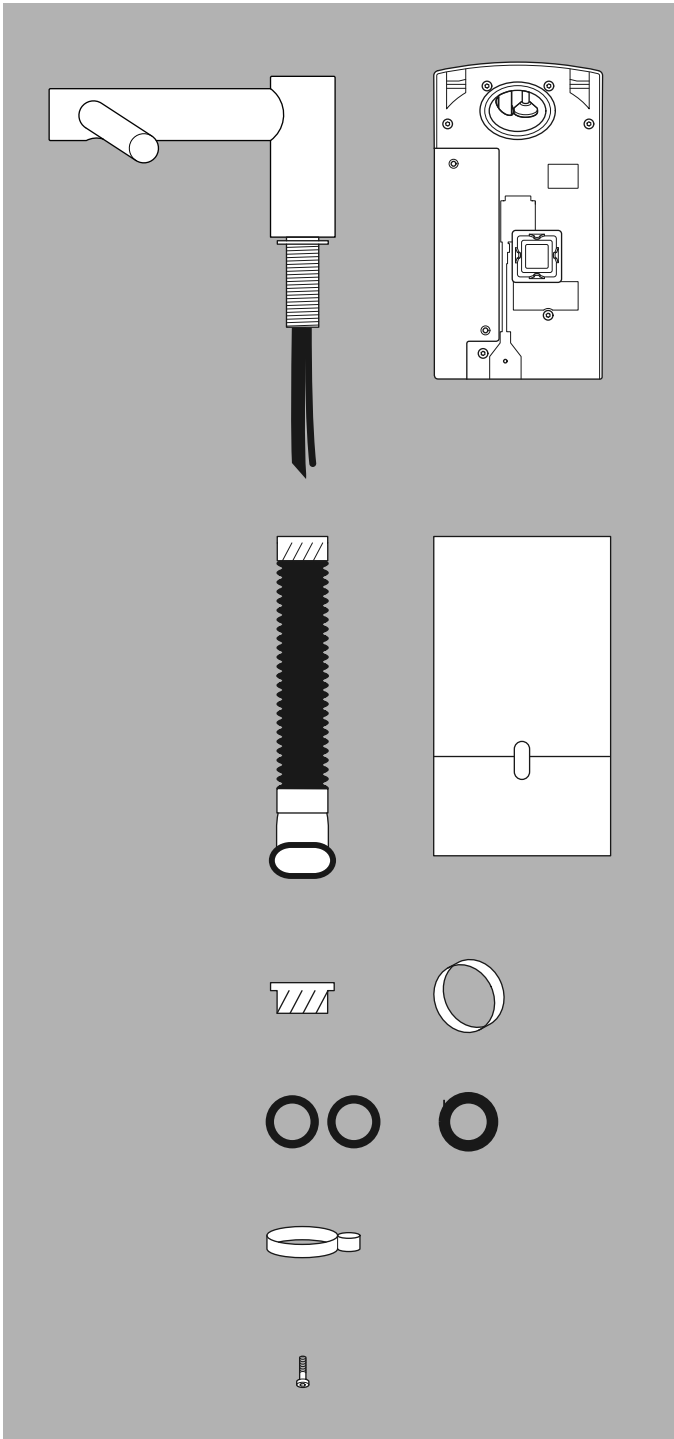


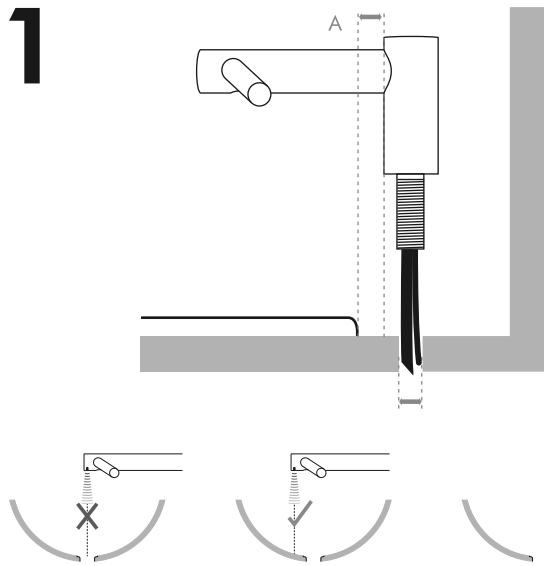
AB **AB**
09 **10**

Installation Guide

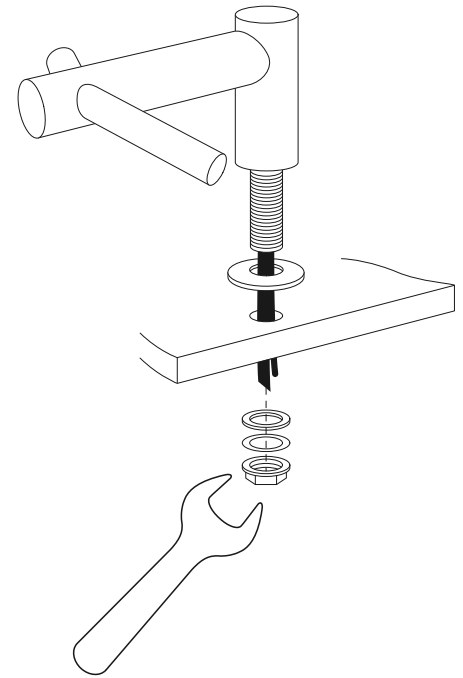
dyson



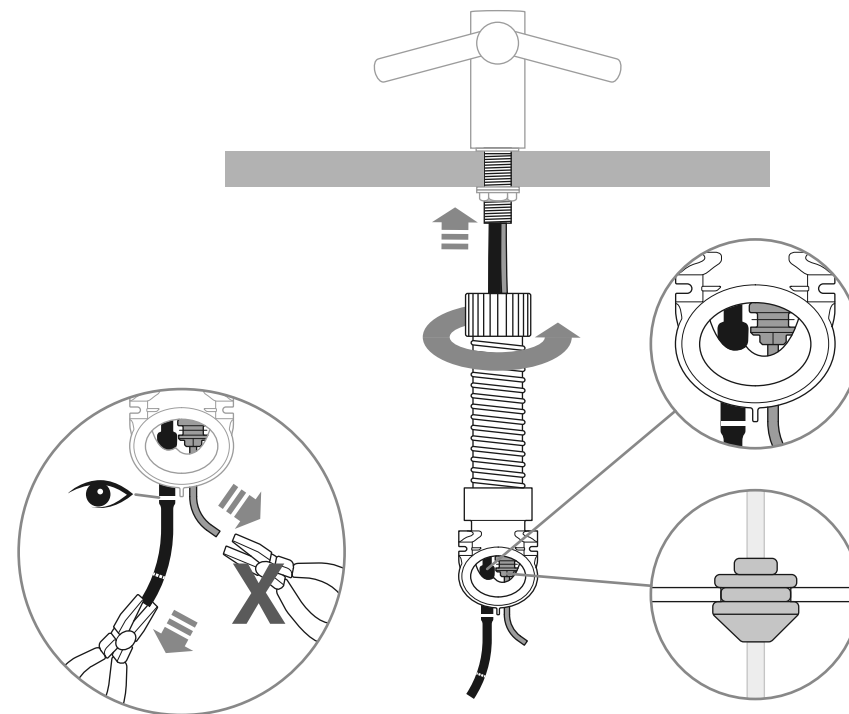
1



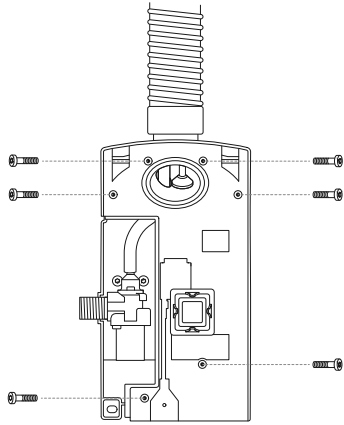
2



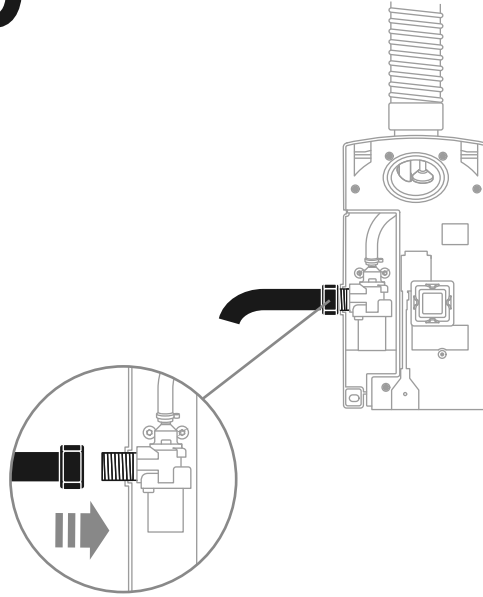
3



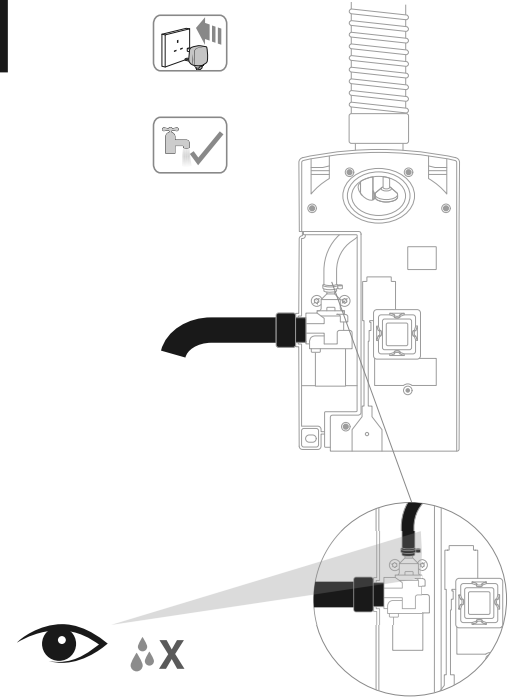
9



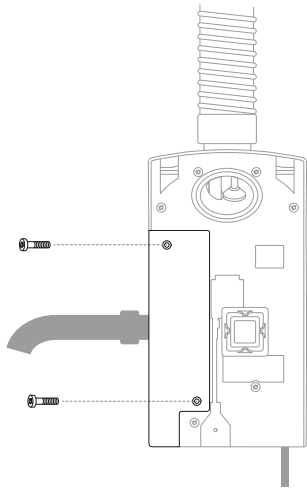
10



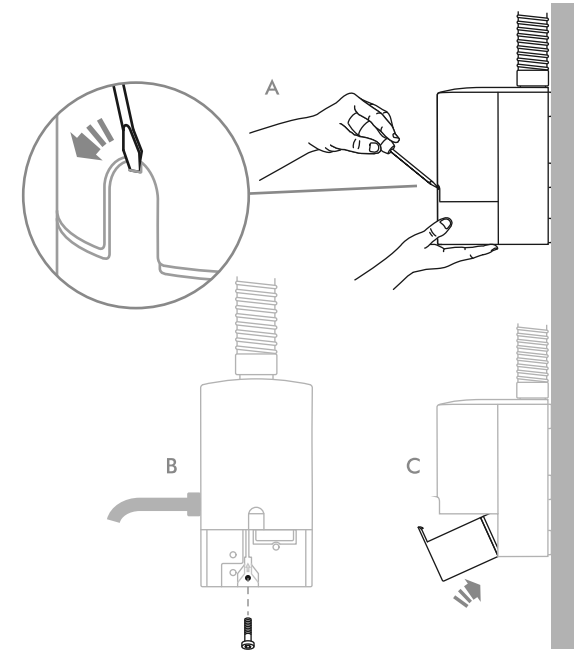
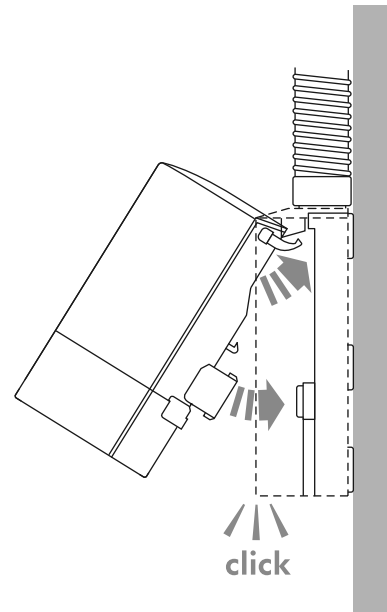
11



12



13



AB
09

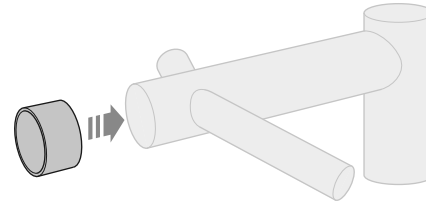
AB
10

AB
11

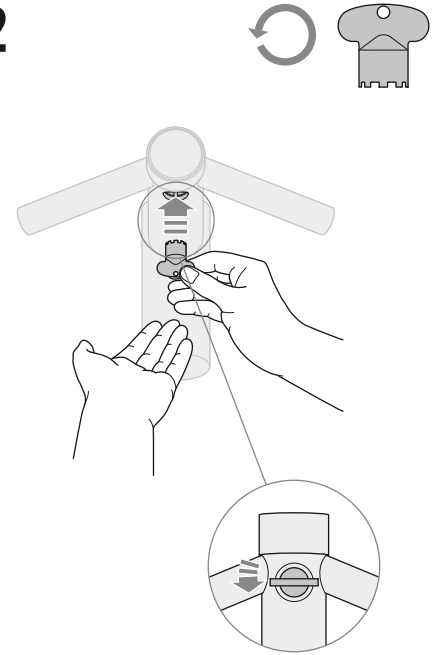
Aerator change guide

dyson

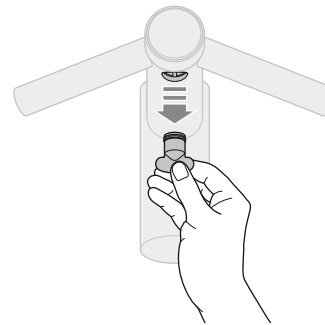
1



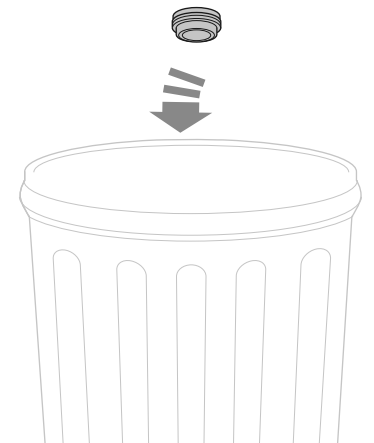
2



3



4



sähkökotelo kuvassa esitetyllä tavalla kiinnikkeillä (6). Varmista, että johdot eivät jää loukkuun koteloa kiinnitettäessä.

10. Liitä sekoitetun veden jakelu.

1. Liitä eristetty sekoitetun veden jakelu taustalevyn liitäntään.
2. Kytke vesi päälle.

11. Tarkista vuodot.

1. Kytke päälle.
2. KALIBROINTIJAKSO: Kun hana on asennettu altaan yläpuolelle, antureiden kalibrointi altaaseen ja ympäristöön kestää jonkin aikaa.; Hana suorittaa 30 sekunnin kalibrointijakson, kun laite kytketään ensimmäistä kertaa päälle, ja antureiden lähellä olevat kohteet analysoidaan. ;On erittäin tärkeää, että altaassa ei ole tällöin esineitä tai jätteitä ja että ilmaa tai vettä ei yritetä aktivoida. 30 sekunnin kuluttua voit käyttää laitetta normaalisti.;Jos sinulla on ongelmia antureiden kanssa, kytke kone pois päältä ja uudelleen päälle toistaaksesi kalibrointijakson.
3. Aktivoi vedentulo asettamalla käsi hanan tunnistimen alapuolelle.
4. Tarkasta päävedenjakelun tulo sekä vesiputken ja hanan liitännä vuotojen varalta.

12. Asenna vesijohdon suoja.

Kiinnitä vesijohdon suoja taustalevyn kuvassa esitetyllä tavalla (kahta mukana toimitettua ruuvia käyttämällä).

13. Kiinnitä moottorikotelo.

1. Kiinnitä moottorikotelo sähkökotelon päälle. Käännä sitä alaspäin, jotta se napsahtaa paikalleen kuvassa esitetyllä tavalla. Työnnä tiukasti.
2. Tarkista yksikön oikeanlainen toiminta.
3. Irrota moottorikotelo painamalla pohjalla olevaa vapautusvipua ja nosta ylös.

Moottorikotelon kiinnittäminen taustalevyn (lisävaruste).

1. Poista suodatin vapauttamalla suodattimen salpa ruuvimeisseliä varovasti käyttämällä kuvassa esitetyllä tavalla.
2. Kiinnitä moottorikotelo taustalevyn mukana toimitetulla kiinnitysruuvilla.
3. Kiinnitä suodatin.

FR

1. Positionnement.

AVERTISSEMENT

Faire preuve de prudence lors du déballage des composants. Les bords et coins tranchants peuvent couper ou provoquer des blessures. Si la vis de sécurité est insérée dans le bloc moteur, la retirer (voir étape 13).

1. Positionner le robinet et le centrer au-dessus du lavabo comme illustré. Faire un repère.
2. Découper un trou de 35 mm dans la surface de travail.

3. S'assurer que l'alimentation électrique et en eau mitigée est disponible pour la connexion ultérieure.

REMARQUE : les lavabos ne doivent pas être équipés de bondes.

REMARQUE : Ne placez pas le capteur du robinet tourné vers le bas au-dessus d'une surface réfléchissante, comme l'orifice de vidange.

2. Installation du robinet.

1. Poser le joint en caoutchouc le plus grand sur la tige du robinet.
2. Faire passer la tige du robinet, ainsi que le tuyau d'eau et le câble de communication fournis dans le trou percé dans la surface de travail.
3. Faites glisser la rondelle métallique, suivie du joint en caoutchouc le plus petit sur le dessous de la tige du robinet.
4. Visser l'écrou conique sur la tige du robinet. Le serrer de sorte qu'il maintienne le robinet en place contre la surface de travail.
5. Les surfaces doivent être sèches avant l'installation.
6. L'utilisation de mastic peut être nécessaire pour certaines installations.

3. Installation du flexible.

1. Faire glisser le flexible vers le haut, par-dessus le tuyau d'eau et le câble de communication.
2. Faire passer le tuyau d'eau par le trou approprié dans le conduit, comme illustré. Utiliser une pince pour tirer délicatement le tuyau d'eau jusqu'à la ligne blanche continue. Assurez-vous que le passe-câbles du tuyau d'eau s'insère bien dans la conduite, de sorte à obtenir une connexion hermétique.
3. Faire passer le câble de communication par le trou approprié, comme illustré. NE PAS UTILISER DE PINCE, qui risquerait d'endommager les connexions électriques. S'assurer que le passe-câbles s'insère bien dans la conduite, de sorte à obtenir une connexion hermétique.
4. Visser à la main le col supérieur du flexible à la tige du robinet.
5. Retirer le couvercle du compartiment électrique et celui du tuyau d'eau à l'aide d'un tournevis à pointe à six lobes T15 (voir étapes 9, 12).

4. Sélection de la position de la plaque arrière.

1. Elle peut être placée dans trois positions : verticale, ou horizontale à 90° vers la gauche ou la droite. La distance au sol doit être d'au moins 100 mm.
2. Positionner la plaque arrière de sorte que le flexible puisse l'atteindre.
3. Repérer l'emplacement de la plaque arrière sur le mur à l'aide d'un crayon. Utiliser la plaque arrière pour marquer l'emplacement des (4) points de fixation. ATTENTION : ne pas utiliser la plaque arrière comme guide pour le perçage. S'assurer qu'aucune canalisation (gaz, eau, air) et aucun fil ou câble électrique n'est situé directement derrière la zone de montage/perçage.
4. Percer les trous dans le mur.

Entrée du câble

L'entrée du câble peut se faire d'un côté ou de l'autre de la base ou directement du mur à l'arrière de l'unité via le point d'entrée de câble arrière. Choisir la méthode avant de commencer.

REMARQUE : si l'entrée du câble se fait directement dans la plaque arrière depuis le mur, faire passer le câble électrique dans la plaque arrière avant de fixer cette dernière au mur.

En cas d'entrée du câble par la base, utiliser une pince pour retirer délicatement la section amovible repérée sur la base de la plaque arrière. Limer les bords de la section retirée.

5. Fixation de la plaque arrière au mur.

1. Fixer la plaque arrière au mur à l'aide des fixations appropriées. Ne pas utiliser de vis à tête fraisée.
2. Ne pas utiliser de mastic lors de la fixation de l'unité au mur.

6. Connexion du câble de communication et du flexible.

1. Brancher le câble de communication situé dans le flexible sur le connecteur de la plaque arrière, comme illustré. S'assurer de son acheminement correct dans le canal de la plaque arrière.
2. Fixer le flexible à la plaque arrière.

7. Connexion du tuyau d'eau.

1. Couper le tuyau d'eau à la bonne taille au niveau de la ligne blanche pointillée.
2. Faire glisser l'attache (fournie) sur le tuyau d'eau.
3. Connecter le tuyau d'eau à la connexion d'eau sur la plaque arrière comme illustré.
4. Le maintenir en place à l'aide de l'attache.

8. Acheminement du câble d'alimentation secteur.

AVERTISSEMENT : risque de décharge électrique !

1. Connecter l'alimentation électrique à l'aide d'une conduite et de raccords électriques adaptés. S'assurer que la conduite et les fils sont suffisamment longs pour atteindre la plaque arrière et le bornier. Serrer le presse-étoupe.
2. Brancher les fils sous tension et neutres sur les bornes appropriées. Vérifier que les connexions sont correctes avant de continuer.

9. Pose du couvercle du compartiment électrique.

- Points de fixation du couvercle du compartiment électrique
6 fixations incluses Poser le couvercle du compartiment électrique comme illustré à l'aide des (6) fixations. S'assurer qu'aucun fil n'est coincé avant de fixer le couvercle.

10. Connexion de l'alimentation en eau mitigée.

1. Relier l'alimentation en eau mitigée isolée à la connexion de la plaque arrière.
2. Ouvrir l'alimentation en eau.

11. Vérification de l'absence de fuite.

1. Allumer l'unité.
2. CYCLE D'ÉTALONNAGE : Une fois le robinet installé au-dessus du lavabo, il faut laisser le temps aux capteurs d'évaluer la distance par

rapport au lavabo et aux éléments environnants. Le robinet lance un cycle d'étalonnage de 30 secondes à la première mise en marche, pendant lequel les objets situés près des capteurs sont analysés. Il est essentiel qu'aucun objet ou débris ne soit laissé dans le lavabo pendant cette période et que vous ne tentiez pas d'activer l'arrivée d'eau ou d'air. Après 30 secondes, vous pouvez utiliser normalement le produit. En cas de problème avec les capteurs, éteignez l'appareil et rallumez-le afin de répéter le cycle d'étalonnage.

3. Placer la main sous le capteur du robinet pour activer l'arrivée d'eau.

4. Vérifier l'absence de fuite au niveau de l'entrée d'eau principale et de la connexion du tuyau d'eau au robinet.

12. Pose du couvercle du tuyau d'eau.

Fixer le couvercle du tuyau d'eau sur la plaque arrière comme illustré (à l'aide des deux vis fournies).

13. Fixation du bloc moteur.

1. Accrocher le bloc moteur au sommet du couvercle du compartiment électrique. Le faire pivoter vers le bas jusqu'à ce qu'il s'enclenche.

Le pousser dans sa position finale.

2. Tester le fonctionnement de l'unité.

3. Pour retirer le bloc moteur, appuyer sur le loquet de libération prévu en bas et soulever.

Fixation du bloc moteur à la plaque arrière (facultatif).

1. Pour retirer le filtre, libérer délicatement la patte du filtre à l'aide d'un tournevis comme illustré.

2. Fixer le bloc moteur à la plaque arrière à l'aide de la vis de fixation fournie.

3. Replacer le filtre.

DE

1. Positionieren Sie den Wasserhahn.

⚠ ACHTUNG

Packen Sie die einzelnen Komponenten vorsichtig aus. Es kann scharfe Kanten bzw. Ecken geben, an denen Sie sich schneiden oder anderweitig verletzen können.

1. Bringen Sie den Wasserhahn in Position und richten Sie ihn wie abgebildet mittig über dem Waschbecken aus. Markieren Sie die Position.

2. Schneiden Sie ein Loch mit dem entsprechenden Durchmesser von 35 mm in die Arbeitsfläche.

3. Vergewissern Sie sich, dass die erforderlichen elektrischen Anschlüsse sowie die Kalt- und Warmwasseranschlüsse für die spätere Installation zur Verfügung stehen.

HINWEIS: Die Waschbecken sollten nicht mit einem Stopfen verschlossen sein.

HINWEIS: Platzieren Sie den nach unten gerichteten Sensor des Wasserhahns nicht über eine reflektierende Oberfläche wie das Abflussloch.

2. Installieren Sie den Wasserhahn.

1. Schieben Sie die größere Gummidichtung auf den Wasserhahn.

2. Stecken Sie den Wasserhahn und die angeschlossene Wasserleitung sowie das Übertragungskabel durch das Loch in der Arbeitsfläche.

3. Schieben Sie die Metallscheibe gefolgt von der kleineren Gummidichtung auf die Unterseite des Wasserhahns.

4. Schrauben Sie die Gewindemutter auf den Wasserhahn. Ziehen Sie die Mutter gut fest, damit das Gewinde gegen die Arbeitsfläche gedrückt wird.

5. Vor Montage sicherstellen, dass alle Oberflächen trocken sind.

6. Manche Montagen erfordern ggf. Dichtungsmittel.

3. Installieren Sie den Schlauch.

1. Schieben Sie den Schlauch hoch über die Wasserleitung und das Kabel.

2. Führen Sie den Wasserschlauch durch das entsprechende Ausgangsloch in die Schlauchführung (siehe Abbildung). Verwenden Sie eine Zange, um den Wasserschlauch vorsichtig bis zu der durchgezogenen weißen Linie durchzuziehen. Vergewissern Sie sich, dass die Gummiringdichtung auf dem Wasserschlauch genau in die Schlauchführung passt, sodass diese luftdicht abgeschlossen ist.

3. Führen Sie das Kabel durch das entsprechende Ausgangsloch (siehe Abbildung). VERWENDEN SIE HIERFÜR KEINE ZANGE, da sonst die elektrischen Anschlüsse beschädigt werden könnten. Vergewissern Sie sich, dass die Kabeldurchführung auf dem Kabel genau in die Schlauchführung passt, sodass diese luftdicht abgeschlossen ist.

4. Schrauben Sie die obere Schlauchtülle auf den Wasserhahn, sodass sie handfest ist.

5. Entfernen Sie die Elektronikabdeckung und die Abdeckung des Wasserrohrs mit einem T15 Torx-Schraubendreher (siehe Schritt 9, 12).

4. Wählen Sie eine Position für die Rückwand aus.

1. Die Rückwand kann in drei verschiedenen Positionen montiert werden: vertikal, 90° horizontal links oder 90° horizontal rechts. Der Abstand zum Boden sollte mindestens 100 mm betragen.

2. Positionieren Sie die Rückwand so, dass der Schlauch noch heranreicht.

3. Markieren Sie die Position der Rückwand mit einem Stift an der Wand. Verwenden Sie die Rückwand, um die Position der (4) Befestigungspunkte zu markieren. VORSICHT: Verwenden Sie die Rückwand nicht als Führung für das Bohren. Vergewissern Sie sich, dass sich direkt hinter dem Bohr- bzw. Montagebereich keine Rohre (Gas, Wasser, Luft) oder elektrischen Kabel, Drähte oder Rohrleitungen befinden.

4. Bohren Sie Löcher in die Wand.

Kabeleinführung

Die Kabel können entweder von der Basis oder aber von der Wand aus direkt über die hintere Kabeleinführung in die Rückseite der Einheit geführt werden. Entscheiden Sie sich vor Beginn für eine der Varianten.

HINWEIS: Wenn die Kabeleinführung von der Wand in die Rückwand verlaufen soll, müssen Sie das elektrische Kabel durchziehen, bevor Sie die Rückwand an der Wand sichern. Wenn Sie sich für die Kabeleinführung durch die Basis entschieden haben, nutzen Sie eine Zange, um nur die vorab gekennzeichnete Ausbruchplatte an der Basis der Rückwand herauszunehmen. Feilen Sie die Kanten des Ausbruchs glatt.

5. Sichern Sie die Rückwand an der Wand.

1. Sichern Sie die Rückwand mithilfe der entsprechenden Befestigungselemente an der Wand. Verwenden Sie keine Senkschrauben.

2. Verwenden Sie keine Dichtungsmittel, wenn Sie die Einheit an der Wand befestigen.

6. Schließen Sie das Übertragungskabel und den Schlauch an.

1. Stecken Sie das Übertragungskabel wie abgebildet in den Schlauch (Anschluss in der Rückwand). Prüfen Sie die Ausrichtung des Anschlusses – die beiden Verriegelungen müssen aufgerichtet sein. Vergewissern Sie sich, dass das Kabel ordnungsgemäß in dem Kanal in der Rückwand verläuft.

2. Klemmen Sie den Schlauch in die Rückwand.

7. Schließen Sie den Wasserschlauch an.

1. Schneiden Sie den Wasserschlauch an der gepunkteten weißen Linie ab.

2. Schieben Sie die Befestigungsklemme (im Lieferumfang enthalten) auf den Wasserschlauch.

3. Schließen Sie den Wasserschlauch an die Wasserverbindung an der Rückwand an (siehe Abbildung).

4. Sichern Sie den Wasserschlauch mit der Befestigungsklemme.

8. Schließen Sie die Einheit an die Stromversorgung an.

⚠ ACHTUNG: Stromschlaggefahr!

1. Schließen Sie die Einheit mithilfe des passenden Kabelrohrs und der elektrischen Anschlüsse an die Stromversorgung an. Vergewissern Sie sich, dass das Kabelrohr und die Kabel für den Anschluss an die Rückwand und die Klemmleiste lang genug sind. Ziehen Sie die Kabeldurchführung fest.

2. Sichern Sie die Phasen und Nullleiter in den entsprechenden Positionen der Klemmleiste. Vergewissern Sie sich, dass alle Kabel etc. ordnungsgemäß angeschlossen sind, und fahren Sie dann fort.

9. Bringen Sie die Elektronikabdeckung an.

• Befestigungspunkte für die Elektronikabdeckung
6 Befestigungselemente sind im Lieferumfang enthalten Sichern Sie die Elektronikabdeckung mit den (6) Befestigungselementen (siehe Abbildung). Vergewissern Sie sich, dass beim Sichern der Abdeckung keine Kabel eingeklemmt werden.